

淮南职业技术学院

2019 年毕业生就业质量年度报告

二〇一九年十二月

目 录

学校概况.....	1
报告说明.....	2
一、毕业生规模及结构.....	3
(一) 毕业生规模.....	3
(二) 毕业生结构.....	4
二、毕业生就业率.....	5
三、毕业生就业相关分析.....	6
(一) 毕业生就业形式.....	6
(二) 毕业生就业地区分布.....	6
(三) 毕业生就业单位性质分布.....	7
(四) 毕业生升学情况.....	8
四、2019 届毕业生就业状况调查.....	9
(一) 毕业生对目前工作的满意程度.....	9
(二) 毕业生实现就业的途径.....	10
(三) 毕业生就业的专业对口率.....	10
(四) 毕业生就业薪资收入情况.....	11
(五) 毕业生在校学习收获调查.....	11
(六) 用人单位满意度调查.....	12
五、2019 年毕业生就业工作的主要做法.....	12
六、就业发展趋势分析.....	21
七、结束语.....	22

学校概况

淮南职业技术学院是由淮南矿业集团举办，经安徽省人民政府批准，教育部备案的高等职业院校。拥有国家二级煤矿安全培训中心、省级继续教育基地和安徽理工技师学院。学校占地 625 亩，设有 10 个二级教学单位、44 个高职招生专业（包括五年制高职），全日制高职在校生 5370 人。现有教职工 390 人，专任教师 280 人，教学仪器设备总值 5433.67 万元。

自 2000 年建校以来，学校秉持现代职业教育理念，围绕行业改革发展和地方经济建设需要，确立了“培养把科学技术转化为现实生产力的高技术技能型人才”的办学理念和“吃得了苦、动得了手、记得住安全、说得出道理”的人才培养目标，坚持“专业共同设置、目标共同确定、课程共同开发、教材共同编写、教学共同实施、质量共同评价”为内容的校企合作人才培养模式。学校是教育部、卫生部确定的国家级人才培训基地，2003 年代表安徽省率先通过教育部高职高专人才培养工作水平评估；同年，被安徽省委评为高校思想政治工作先进单位。2008 年成为安徽省首批省级示范高职建设院校，2014 年顺利通过验收和个性化评估。近年来学校先后获得“国家技能人才培养突出贡献奖”单位、“全国煤矿安全培训先进单位”、“全国煤炭系统教育先进单位”、“安徽省毕业生就业指导先进高校”、“安徽煤矿监察安全

培训先进单位”、“煤炭职业教育教材建设先进单位”、“3A风景区”、“省级研学基地”等荣誉称号。

报告说明

根据《教育部办公厅关于编制发布高校毕业生就业质量年度报告的通知》（教学厅函[2013]25号）文件，淮南职业技术学院编制《淮南职业技术学院2019届毕业生就业质量年度报告》（以下简称《报告》）。

《报告》数据来源于两个方面：

1、安徽省大中专毕业生就业管理平台。数据统计截止日期为2019年12月31日，使用的数据主要涉及毕业生的规模和结构、就业率、毕业去向、就业地区分布等。

2、2019届毕业生调研数据。以淮南职业技术学院2019届共1080名毕业生为调查对象，通过调查问卷的方式收集数据。调查时间为：2019年11月1日至12月10日。共回收有效问卷1068份，占参加调查的毕业生的98.88%。问卷调查的主要内容包括：基本信息、求职情况、已入职毕业生的就业状况及对学校教育反馈意见。

一、毕业生规模及结构

(一) 毕业生规模

2019 届我校毕业生人数为 1080 人，分布于 6 个系 24 个专业。

表 1 毕业生规模

专业	毕业生数	比例
安全技术管理	3	0.28%
电气自动化技术	74	6.85%
应用电子技术	23	2.13%
计算机应用技术	57	5.28%
电子商务	49	4.54%
会计	91	8.43%
市场营销	24	2.22%
物流管理	31	2.87%
工程监理	10	0.93%
工程造价	59	5.46%
建筑工程技术	25	2.31%
建筑装饰工程技术	25	2.31%
药品经营与管理	31	2.87%
药学	57	5.28%
护理	398	36.85%
矿井通风与安全	1	0.09%
测绘工程技术	3	0.28%

模具设计与制造	16	1.48%
数控技术	8	0.74%
机电设备维修与管理	14	1.30%
机电一体化技术	77	7.13%
矿山机电	3	0.28%
老年服务与管理	1	0.09%
合计	1080	100%

（二）毕业生结构

2019 届毕业生中，男生 493 人，女生 587 人，男女比例为 0.84:1，98.52%为汉族人；共青团员 966 人，占 89.44%。

表 2 2019 届毕业生结构

类别	人数	比例
男	493	50.96%
女	587	49.04%
汉族	1064	98.52%
回族	15	1.39%
苗族	1	0.09%
中共党员	3	0.28%
中共预备党员	13	1.20%
共青团员	966	89.44%

二、毕业生就业率

目前，我校 2019 届毕业生就业 1056 人，就业率为 97.78%。

表 3 2019 届毕业生分专业就业率

专 业	毕业生数	就业人数	就业率
安全技术管理	3	2	66.67%
电气自动化技术	74	74	100%
应用电子技术	23	23	100%
计算机应用技术	57	53	92.98%
电子商务	49	59	100%
会计	91	91	100%
市场营销	24	23	95.83%
物流管理	31	30	96.77%
工程监理	10	10	100%
工程造价	59	59	100%
建筑工程技术	25	25	100%
建筑装饰工程技术	25	25	100%
药品经营与管理	31	31	100%
药学	57	57	100%
护理	398	386	96.98%
矿井通风与安全	1	1	100%
测绘工程技术	3	3	100%
模具设计与制造	16	16	100%

数控技术	8	8	100%
机电设备维修与管理	14	14	100%
机电一体化技术	77	72	93.51%
矿山机电	3	3	100%
老年服务与管理	1	1	100%
总计	1080	1056	97.78%

三、毕业生就业相关分析

(一) 毕业生就业形式

我校毕业生就业形式以签订就业协议为主，共 758 人，占 89.03%。

表 4 2019 届毕业生就业形式

就业形式	人 数	比 例
已签订就业协议	758	71.78%
其他录用形式	187	17.71%
升学	24	2.27%
已签订劳动合同	74	7.01%
应征义务兵	7	0.66%
未就业人数	24	2.22%

(二) 毕业生就业地区分布

2019 届毕业生就业单位的主要集中在安徽及江浙沪，其中安徽最多，总计 771 人，占到 76.69%，如图 1 所示。

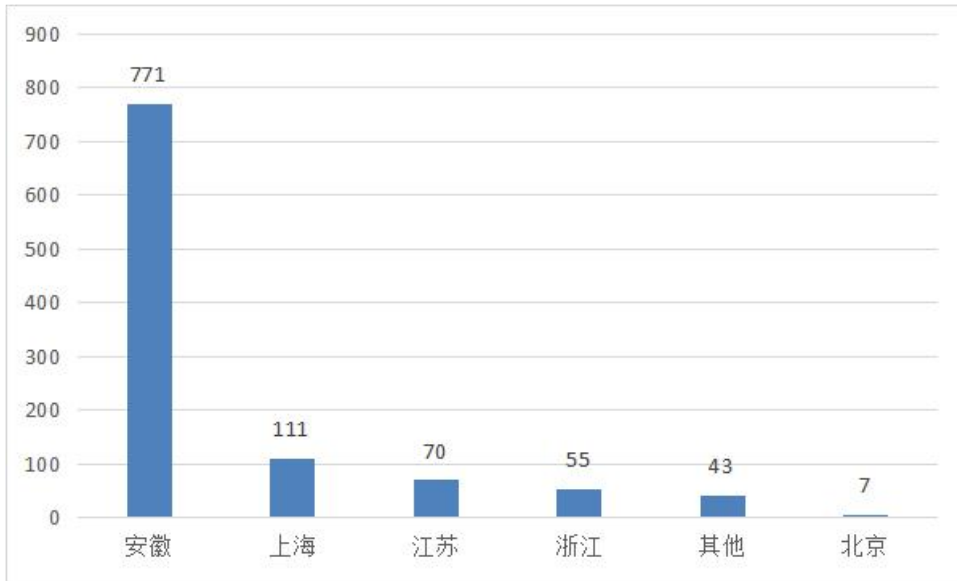


图1 2019届毕业生就业分布于地区（单位：人）

（三）毕业生就业单位性质分布

我校2019届1080名毕业生有1056人就业，主要分布在国有企业、医疗卫生单位、三资企业及其他企业等单位，如图2所示。

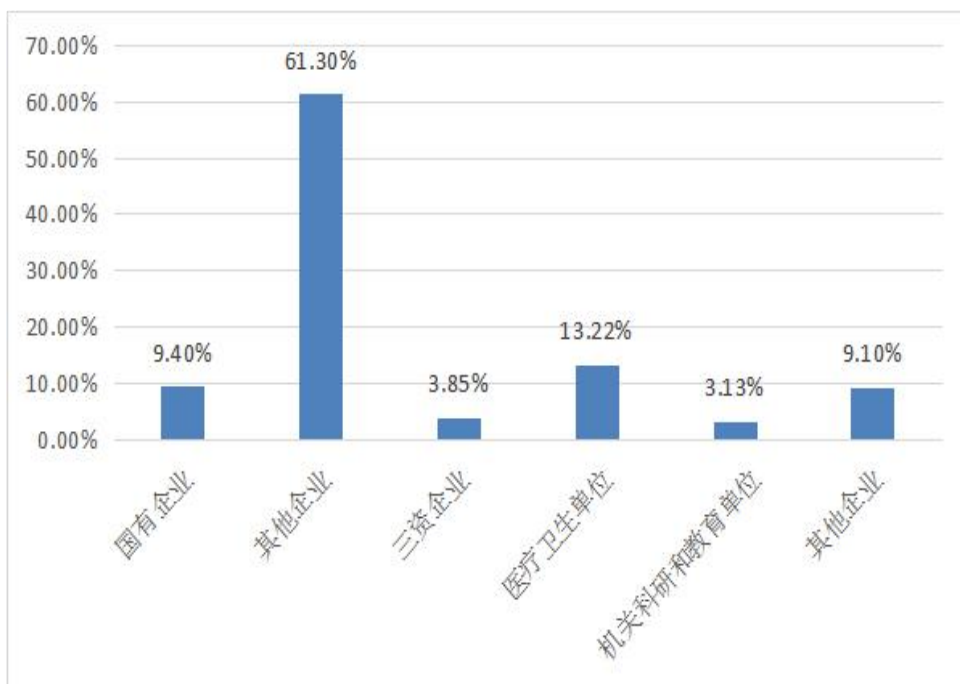


图2 毕业生就业单位性质分布图

(四) 毕业生升学情况

2019 届毕业生通过安徽省“专升本”考试升入安徽中医药大学等 12 所本科院校继续深造学习，升学情况如表 5 所示。

表 5 2019 届毕业生升学情况统计表

序号	学校	人数
1	安徽中医药大学	2
2	安徽财经大学	1
3	亳州学院	4
4	安徽农业大学	1
5	巢湖学院	4
6	安徽农业大学	1
7	安徽信息工程学院	1
8	三联学院	2
9	皖西学院	1
10	安徽大学	1
11	安徽理工大学	2
12	皖南医学院	1
总 计		24

四、2019 届毕业生就业状况调查

(一) 毕业生对目前工作的满意程度

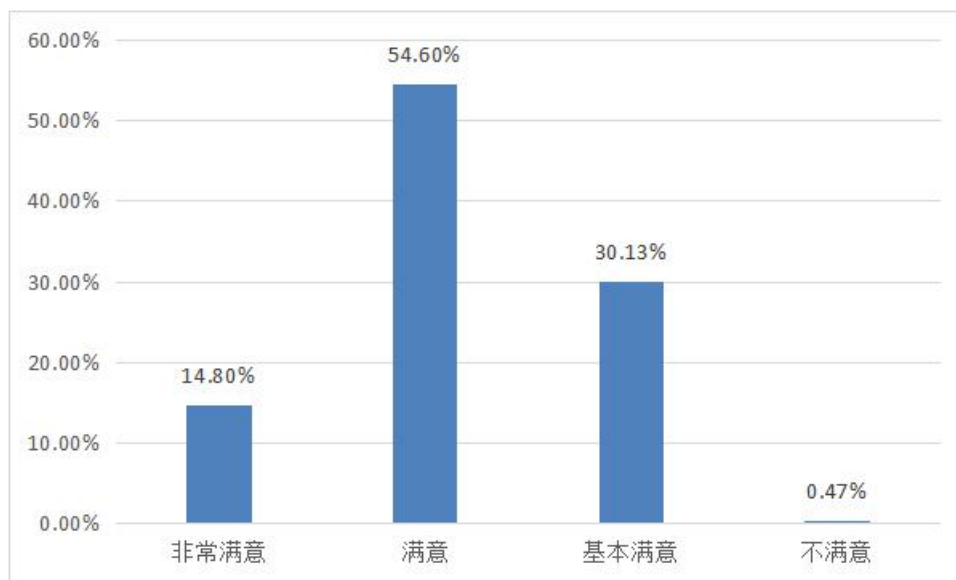


图 3 毕业生对目前工作的满意程度（单位：%）

数据显示 69.4%的毕业生对目前的工作感到满意，99%以上的毕业生对目前的工作基本满意。

（二）毕业生实现就业的途径

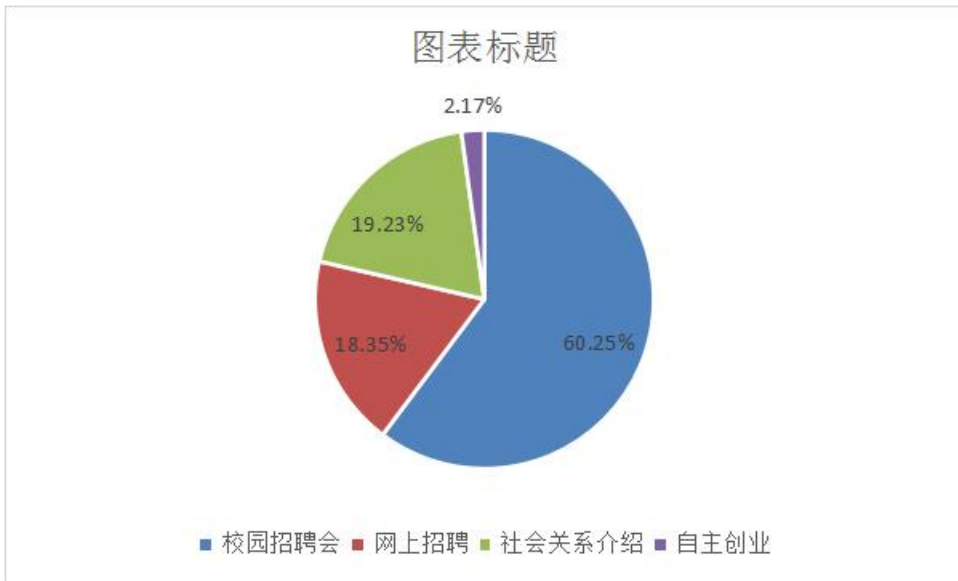


图 4 毕业生实现就业的途径

数据显示，60.25%的毕业生通过校园招聘实现就业，18.35%的毕业生通过网上招聘实现就业，校园招聘和网上招聘是2019届毕业生实现就业的主要途径。

（三）毕业生就业的专业对口率

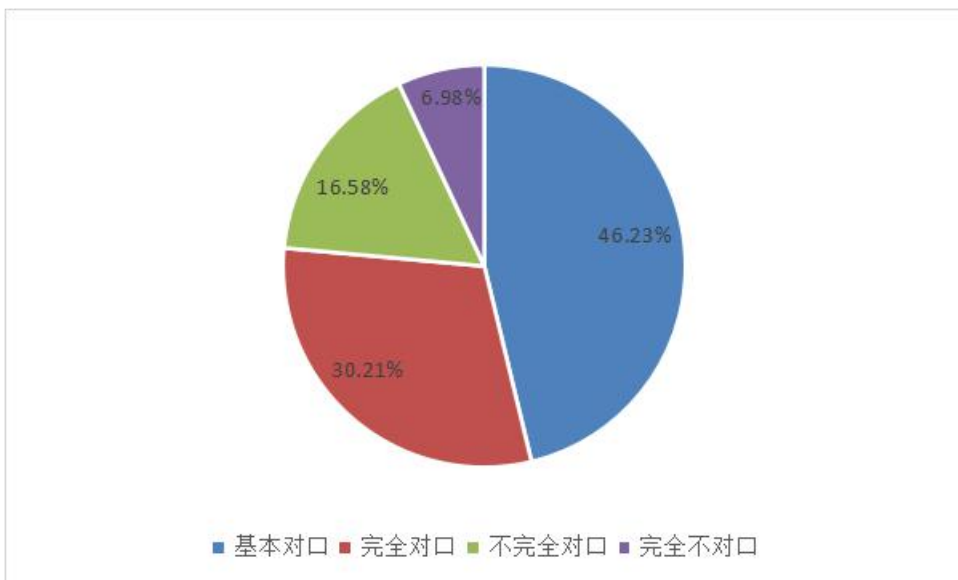


图 5 毕业生就业的专业对口率

数据显示2019届76.44%的毕业生就业能实现专业对口。

（四）毕业生就业薪资收入情况

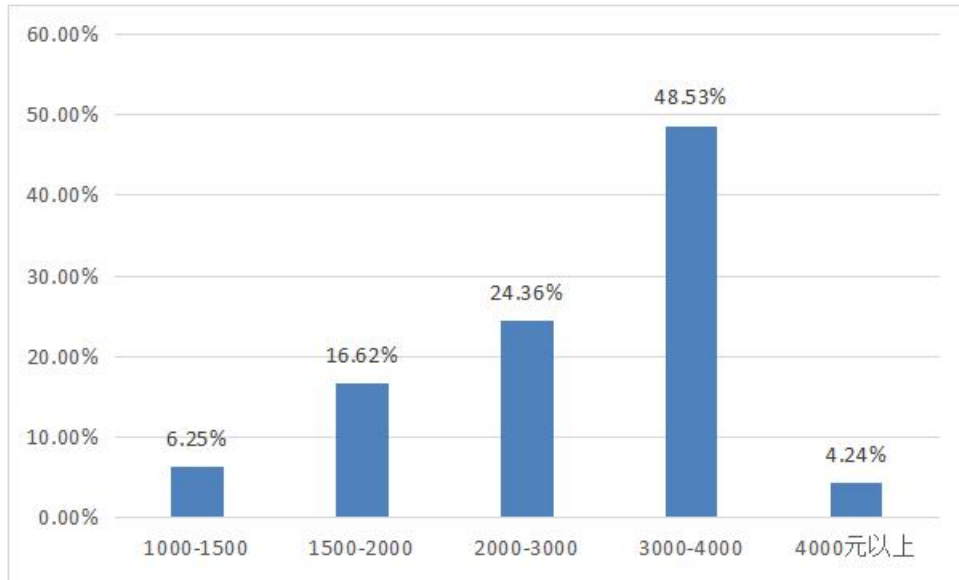


图6 毕业生就业薪资收入情况

数据显示 77.13% 的 2019 届毕业生月工资收入在 2000 元以上。有 52.77% 的毕业生月收入能达到 3000 元，毕业生收入逐年增长。

（五）毕业生在校学习收获调查

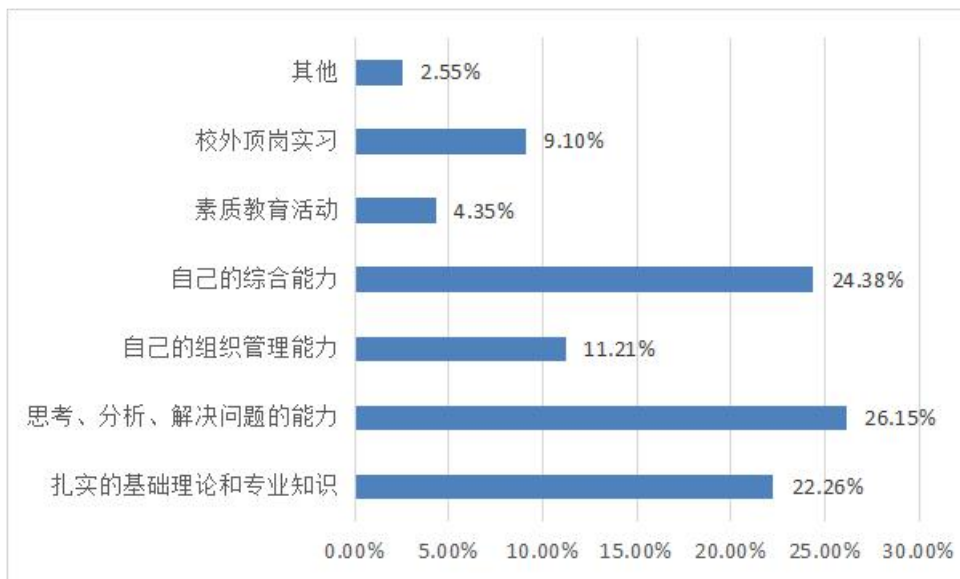


图7 毕业生在校学习收获调查

数据显示毕业生认为在校主要收获了扎实的基础理论和专业知识，思考、分析、解决问题的能力及综合能力。

（六）用人单位满意程度调查

学院通过问卷和走访等方式，对用人单位进行了满意度调查，具体调查结果如图 8。

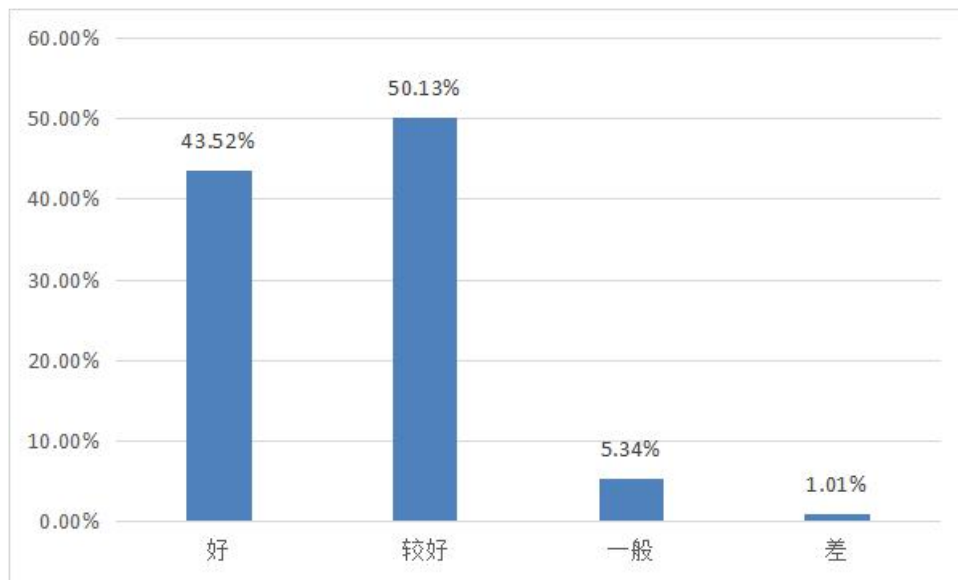


图 8 用人单位对我校毕业生总体满意程度评价

数据显示，94.65%的用人单位对我校毕业生感到满意。

五、2019 届毕业生就业工作的主要做法

我校历来重视毕业生就业工作，将就业工作纳入学校重点工作，本着“培养把科学技术转化为现实生产力的高素质技术技能人才”的办学理念，以更充分的就业和更高质量的就业为目标，实行院、系两级管理，工作重心下移到系部，

形成全校联动的毕业生就业工作机制。为切实推进 2019 届毕业生就业就业，主要做了以下六个方面工作。

（一）积极开展就业指导工作，转变学生的就业观念。

学期初通过组织毕业生进行就业意向调查，了解学生的就业意向，有针对性的开展就业指导工作，减少了工作的盲目性，提高了就业效率；

在就业教育过程中，要求学生从实际出发，调整好心态，根据自身的能力和自身的发展潜力，进行正确的自我评价，合理定位；既不能缺乏自信心也不能期望值过高，以避免理想与现实出现较大的反差，导致高不成低不就，失去了就业机会。

（二）重视社会实践活动的开展，让学生充分了解就业市场

院、系两级领导班子历来重视学生的社会实践活动，尤其支持与所学专业结合密切的实践项目，这也有益于实现思想上的统一，有益于调动各方面积极因素，为提高学生的认识、增强学生的动手能力起到了重要的作用。2019 届毕业生就业中的学生都参加过暑期社会实践活动。通过这些活动的开展，让更多的学生提前认识到就业市场的情况，为以后的就业打下基础。

（三）大力开展创新创业教育，提高毕业生职业技能和就业质量

1. 立足区域经济的发展需要，以就业为导向，以能力为

本位，培养面向生产一线的应用性、实用型高技能人才；加强对学生职业综合素质和职业技术应用能力的培养，使学生既具有学历证书又具有职业资格证书，真正实现毕业即顶岗工作，在一线岗位上能“干得好、留得住”。

2. 学院与淮南市人力资源和社会保障局积极合作，对学院学生进行创业培训，2019年共行了十期《SYB》培训，对学院300名同学进行了培训，培训人数超过在校学生数的12%。

3. 聘请人社部全国首席职业指导师、教育部全国高校就业创业指导教师培训特聘专家、安徽省省级“启明星”就业指导专家、淮南师范学院就业创业工作处处长、创业学院执行院长罗群等校外专家及优秀毕业生代表进校园，与学生分享创业经验，开展就业指导，传播创业理念。

4. 组织开展校级互联网+创新创业大赛及大学生职业规划设计大赛，选派优秀选手参加安徽省互联网+创新创业大赛及安徽省大学生职业规划设计大赛，并获得三个三等奖的优秀成绩。

（四）广泛收集用人信息，确保信息畅通，扩大就业渠道

1. 设置专人负责，充分利用网络、通讯等平台，获取各种用人信息，通过系网站、毕业生QQ群、院、系公告栏等方式将信息及时传递给毕业生，使毕业生有充足的时间来针

对不同用人单位的特点做好充分的准备。

2. 各教学系主任、书记带队和专业教师一起，搭建学校与企业就业平台，多方联系企业来校招聘。

3. 积极借助各种关系搜集用人单位招聘信息，诚邀并热情接待用人单位来挑选人才，并按照需求类型，为其推荐学生，积极创造条件组织毕业生与用人单位见面。组织安排了浙江海天电力股份有限公司、合肥海尔电冰箱有限公司、安徽美芝制冷设备有限公司、中科电力等 100 多家企业来校举行专场招聘活动，2019 年共举行各类招聘会、宣读会共 95 场，为我院毕业生提供了 3536 个就业岗位，超过 2019 届毕业生数的三倍，共在 953 名同学与用人单位签约。

（五）加强毕业生教育、管理和跟踪调查工作

1. 高度重视毕业生教育，通过班会和学生干部传达等形式开展不同的教育，并多次召开毕业生座谈会，了解学生的思想动向，倡议同学们加强对自己的要求，做到文明离校。

2. 积极做好优秀毕业生的跟踪调查工作，请优秀毕业生来校作现身说法的讲座，充分展示优秀毕业生的风采，为在校学生树立了榜样。

（六）关注困难群体，开展精准帮扶

学校把家庭经济困难和就业困难的“双困”毕业生作为助学帮困的重点，把他们的就业情况作为衡量就业工作的重要指标之一，建立了促进“双困生”就业的保障机制。

1、发放补贴，助就业。为困难毕业生申领求职补贴提供咨询和服务，2019届毕业生，共有200人成功申领了“求职补贴”总计300000元，有效地减轻了毕业生在求职过程的经济负担，从而增强困难群体毕业生的就业主观能动性和信心，帮助他们在离校前落实就业岗位。

2、多样化指导，促就业。有针对性地对“双困生”开展就业指导和推荐就业工作，采取集体指导与个别辅导相结合的方式，建立“一对一”的帮扶机制，促他们早就业。同时，对离校未就业毕业生提供后续服务，除及时为毕业生提供就业信息外，不遗余力地帮助毕业生就业。

六、就业发展趋势分析

高校毕业生就业事关广大学生及其家庭切身利益，事关社会主义现代化建设，事关社会和谐稳定。2020届全国普通高校毕业生预计873万人，毕业生人数再创历史新高，毕业生就业创业工作面临复杂严峻的形势。

高校毕业生的就业工作仍然艰巨。根据我院多年的办学特点，毕业生就业定位在技能型应用技术人员上，2019届毕业生都有在生产一线和基层就业的心理准备，随着职业生涯规划水平的提升，创新创业教育的开展，他们求职将更加主动。毕业生愿意从事的行业和区域更加广泛，先就业再择业的意愿更浓厚。

七、结束语

高校毕业生就业创业工作是教育领域重要的民生工程，

关系着千家万户的幸福生活和切身利益，关系着国家现代化建设和社会和谐稳定。我院将继续在省教育厅的领导下，大力推进毕业生到基层就业，围绕国家、地方发展战略开拓就业岗位，提升创新创业工作水平，全面落实就业创业工作“一把手”工程，完善就业服务体系，提高就业指导和服务能力，稳步提升毕业生就业质量，推动我院就业创业工作科学发展。